

# 学生支援 **だより**

TOHOKU UNIVERSITY  
GAKUSEISHIEN  
DAYORI

2016.1.22 No.

**3**



CONTENTS

P1	P2	P3	P4
●お酒との付き合い方を考えましょう!	●アルバイトトラブルに注意!	●正体・目的を隠した勧誘(偽装勧誘)に注意!	●地下鉄・バスを利用して安全・快適に通学! ●貴重品(現金・財布)・自転車の盗難に注意!

## お酒との付き合い方を考えましょう! ～春休み・送別会シーズンを前に～

春休みは、友人との旅行、クラブ等の遠征や合宿が増え、また、3月は送別会シーズンのためクラブや研究室の懇親会で飲酒する機会が多くなります。普段とは異なる開放感から、飲酒量が増え、事故に発展する危険性も高くなります。

昨年12月に関西の大学において、未成年の女子学生が大学構内の部室で飲酒し、急性アルコール中毒で死亡する事故が報道されました。

大学生の飲酒による死亡事故の多くは、一気に飲みやコール等の無茶な飲酒によるものです。

本学においては、一昨年・昨年と、学友会の一部団体が飲酒によって、酩酊・泥酔し、施設汚損や器物損壊等の迷惑行為を行い、懲戒処分となった事例がありました。

お酒との関わり方次第では重大な事故につながり、時には死に至ることもあります。飲酒にあたっては、各人はもちろんのこと、同席する友人やメンバー等にも注意を払い、未成年飲酒、無理な飲酒や強要はもちろんのことですが、健康な毎を送るため、節度ある適正な飲酒について考えましょう。

- 未成年者(20歳未満)は飲まない! 飲ませない!
- 飲酒強要(アルコールハラスメント)禁止!
- イッキ飲み禁止! コール禁止!

- 気分が悪くなったり、酔いつぶれた人が出たなら
- ひとりにしないで、介抱する。
  - 横向きに寝かせ、毛布などで体温低下を防ぐ。

- こんなときは迷わず救急車を呼ぶ
- 体温が低下して全身が冷たい。
  - 息苦しそうにしていたり、大いびきをかいている。
  - 名前を呼んでも、身体を揺すっても反応しない。



# アルバイトトラブルに注意!

学生として尊重しないアルバイト、いわゆる「ブラックバイト」問題を受けて、昨年11月に厚生労働省から「大学生等に対するアルバイトに関する意識等調査結果」が発表されました。

厚生労働省ホームページ

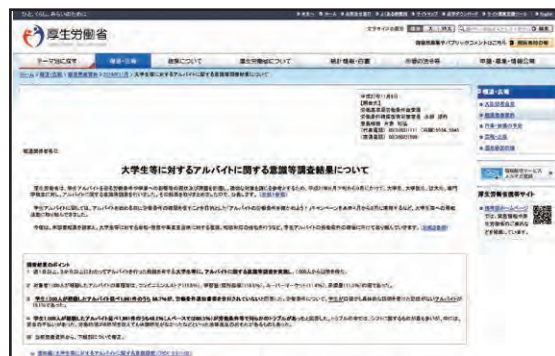
<http://www.mhlw.go.jp/stf/houdou/0000103577.html>

それによると、調査対象者1,000人の大学生等の6割がアルバイトでのトラブルを経験したと回答しています。トラブルの中では、採用時に合意した以上にシフトを入れられたなどのシフトに関するものが最も多く、中には賃金の不払いがあった、労働時間が6時間を超えても休憩時間がなかったなどといった法律違反のおそれがあるものがあったほか、シフトを入れられ授業に出られなかった、試験期間中に休ませてもらえないなど学業に支障が生じたといった意見もありました。

本学が昨年11月に実施した第11回 学生生活調査によると大学入学後、学部学生の81%、大学院学生の76%が何らかのアルバイトを経験していて、アルバイトは学生生活を送る上で欠かせないものとなっています。

これから学期末試験が終わり春休みになるとアルバイトをする学生が増える時期です。本学ではほぼ2割の学生が主に長期休暇中にアルバイトを行っています。トラブルなくアルバイトできていればいいのですが、中にはアルバイト先の同僚や雇用主からセクハラやパワハラなどのハラスメントを受けるなど予期せぬトラブルが起きることもあります。実際にトラブルが起きたときは、決してひとりで悩まず家族等の周囲の人や学生相談所等に相談してみてください。

また、全国の労働局や労働基準監督署には「総合労働相談コーナー」が設けられています。労働条件、いじめ・ハラスメントなど労働問題に関するあらゆる分野の相談を、専門の相談員が、面談や電話で受けてくれます。



## ● 仙台市内の総合労働相談コーナー

- 場所: 仙台市宮城野区鉄砲町1 仙台第4合同庁舎
- 問い合わせ

宮城労働局総合労働相談コーナー
022-299-8834

仙台総合労働相談コーナー
022-299-9075



# 正体・目的を隠した勧誘(偽装勧誘)に注意!

自らが宗教関係の団体であることを隠した不審な勧誘(偽装勧誘)について、これまでも注意喚起しているところですが、後期の授業開始後、偽装勧誘に関する相談が報告されています。偽装勧誘の特徴などについて、よく確認し、十分に気をつけてください。

すぐ終わるのでアンケートにご協力をお願いします



## 最初はこんな話題

- アンケートに協力してくれませんか。
- 人生や生きる意味について一緒に考えませんか。
- ボランティア活動に参加しませんか。
- 食事会・勉強会に参加しませんか。
- ○○○(トイレetc)はどこにありますか。

## こんなふう近づいてきます

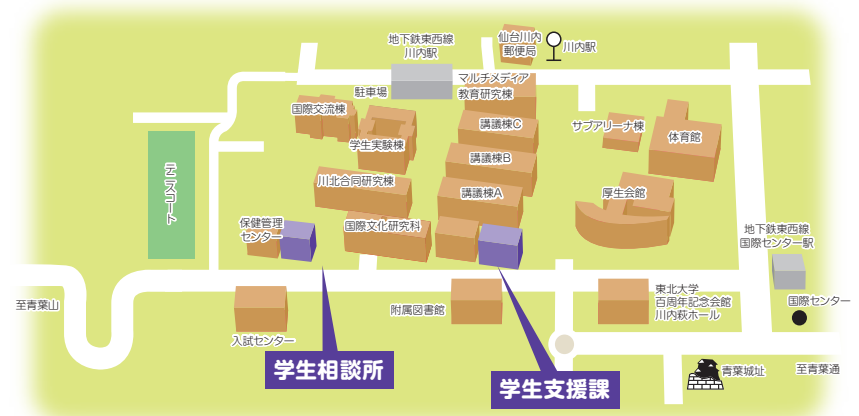
- キャンパスの食堂やベンチ、空き教室にひとりである時に声をかけてくる。
- 相手は二人組のことが多い。
- 東北大生以外のメンバーがいる。
- 最初は宗教や団体の話はしません。

ボランティア活動や無料の勉強会、スポーツなどを通じて友好関係を築き、断りにくい状況を作った後に宗教の話を持ち出していきます。

**対策**

- 住所・電話番号・アドレス・SNSの連絡先等の個人情報は交換しない。
- 誘いはキッパリ断る。

連絡先を教えてしまったために、アパートまで押しかけられてしまった事例も報告されています。勧誘にあった場合は安易に応じないで、自分自身に問いかけてみてください。また、キャンパス内に限らず、インターネットの交流サイトを利用したり、直接アパート訪問するケースも報告されています。偽装勧誘の手口は非常に巧妙で、宗教などは一切表に出さないため、すぐに見抜けないかもしれません。「もしかして・・・」「おかしいな・・・」と感じたとき、偽装勧誘を見かけたときは、学生相談所や学生支援課に気軽に相談しましょう。



学生相談所  
022-795-7833  
学生支援課  
022-795-7818

本学では、キャンパスにおける外部の組織的な勧誘等を禁止しています。



# 地下鉄・バスを利用して安全・快適に通学!

昨年12月6日に仙台市営地下鉄東西線が開業し、川内キャンパスや青葉山キャンパスへのアクセスがとても便利になりました。

○仙台市交通局ホームページ

<http://www.kotsu.city.sendai.jp/>

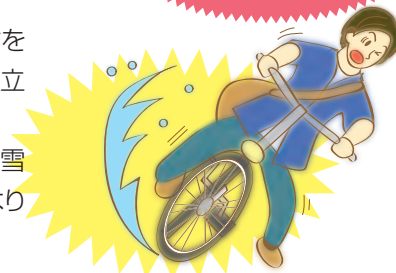


## 冬季は路面凍結等で自転車・バイク通学は危険!

自転車事故が相次いでいます

昨年末、本学学生が自転車運転中にスピードの出し過ぎで乗用車に追突、ハンドル操作を誤り縁石に衝突し転倒、濡れた路面でスリップ、転倒し救急搬送される等といった事故が立て続けに発生しました。

1件は日本の道路事情に不慣れな留学生によるものでした。冬季は日照時間も短く、積雪や凍結で路面状態も悪くなるなど、自転車やバイクの運転にはさまざまな危険が伴い、より慎重な運転が求められます。地下鉄やバスを利用して安全・快適に通学しましょう。



## 3月は転居シーズン

3月は1年で最も引越しの多い時期です。春休みに現在のアパート等からの転居を考えている方も多いと思います。この機会に天候に左右されず安全・快適に通学できる地下鉄沿線を転居先の選択肢として考えてみませんか。



(地下鉄東西線 川内駅)

# 貴重品(現金・財布)・自転車の盗難に注意!

川内北キャンパスでは財布等の貴重品や自転車の盗難がたびたび発生しております。

財布等の貴重品類は、「体育館等の更衣室に置いておいたら無くなってしまった」というケースが多く聞かれます。また、自転車の盗難の多くは無施錠で、「少しの間なら大丈夫」という油断や鍵のかけ忘れなどの不注意が原因となっています。「財布等の貴重品は肌身離さず、多額の現金を持ち歩かない」、「自転車はツーロック(二重ロック)」を心がけてください。

なお、昨年は部室に侵入され、現金が盗まれるという事件も発生していますので、クラブ等で管理している部費などは、現金で保管せず、銀行等の金融機関で管理するようにしてください。

- 貴重品は肌身離さず
- 自転車はツーロック
- クラブ等の部費は金融機関に預ける



### ◆自転車盗難件数(カギかけ状況) H27年度はH28年1月現在

区分	H24年度	H25年度	H26年度	H27年度
施錠なし	18	11	13	14
1か所	4	10	12	5
2か所	0	1	1	0
計	22	22	26	19

