

## キャンパスライフ スタート!





東北大学では、入学式後の約3週間を新入生歓迎期間として位置付け、みなさんの先輩が学友会サークルの勧誘活動等を繰り広げます。新入生のみなさんのなかには、大学に入学し「何かをやってみたい」と漠然とと思っている人から、「〇〇をやるぞ!」と目的がはっきりとした人までいろいろかと思えます。本学は、社会性・自主性・協調性・リーダーシップの育成に役立つばかりでなく心身の健康と増進にもつながるとして、課外活動(学友会)への参加を奨励しています。

これからの新生活を漫然と無為に過ごすのではなく、目的を持って、主体的かつ前向きに取り組んで盛り多いものにするためにも、学友会の歓迎行事に積極的に参加してみてください。ぜひ、この機会に多くの友人、先輩、仲間と交流し、「東北大学の一体感」を実感してください。

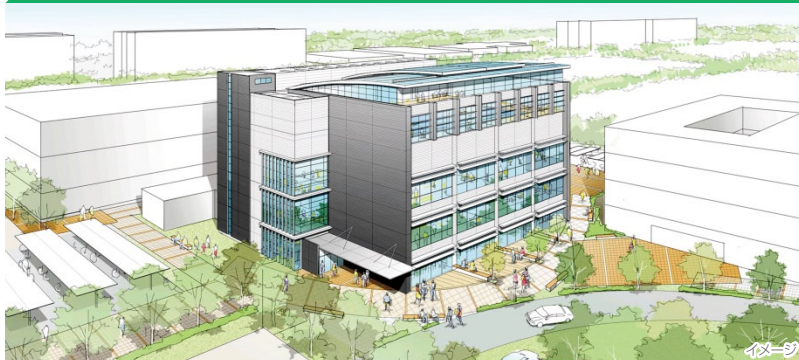


昨年度の新入生歓迎会の様子

### 学友会新入生歓迎全学実行委員会による主な歓迎行事

 <b>新入生歓迎 合同演奏会</b>	<b>4月15日(日)</b> 13:30開場 14:00開演	川内萩ホール	9つの音楽系サークルによる合同演奏会です。(男声合唱部・吹奏楽部・邦楽部・マンドリン楽部・クラシックギター部・ブルークラス同好会・リコーダーアンサンブル部・Jazz Orchestra・GO∞HIP)
 <b>春の文化フェスティバル (文フェス)</b>	<b>4月18日(水)</b> 13:00~20:00	川内北キャンパス 講義棟ほか (午後は休講)	文化系サークルが趣向を凝らした催しで活動を紹介します。野外ライブもあります。
 <b>スポーツフェスティバル (スポフェス)</b>			新入生を対象とした体育部各部の合同説明会です。
 <b>春のスポーツ大会</b>	<b>4月21日(土)</b>	川内北キャンパス 野球場、 フットサルコート ほか	学友会体育部が主催する新入生を対象としたスポーツ大会です。 種目:ソフトボール、ミニサッカー、バレーボール、バスケットボール(3on3)

### 川内北キャンパス新課外活動施設



新施設は、川内プールについて温水プールを備えた複合課外活動施設(4階)としてリニューアルし、大小さまざまな練習やトレーニング室のほか、1階には150席程のミニシアターの設置が予定されています。平成26年のオープンを目指しています。



## 通学やキャンパス間の移動にはバスが便利です!

バスを上手に活用してキャンパスライフに役立てましょう。

### 市バス(+地下鉄)フリーパス

すべての学生・生徒等を対象に販売しており、通学定期券に比べ低価格かつ全線乗降自由といったお得な定期券です。



#### 市バスフリーパス

1か月 **5,000円** 3か月 **15,000円**

#### 市バス+地下鉄フリーパス

1か月 **10,000円** 3か月 **30,000円**

るーぶる仙台、クリネックススタジアム発着シャトルバスは利用できません。

大学の学生支援担当窓口又は乗車券販売窓口にて備え付けの「定期乗車券発行申込書」に必要事項を記入し、大学から通学証明を受けた上、乗車券販売窓口で購入します。

**【主な販売窓口】** 勾当台公園駅、仙台駅、長町南駅、旭ヶ丘バスターミナル、泉中央駅

### どこバス仙台

仙台市交通局と宮城交通が運用しているバスロケーションシステムの愛称で、リアルタイムで路線バスの接近情報がインターネットでわかります。

#### 仙台市交通局



【携帯電話】



【スマートフォン】

#### 宮城交通



【携帯電話】



### 川内キャンパスまで ノンストップ「急行バス」

平日朝の時間帯に仙台駅前から川内キャンパスまでノンストップで運行されます。

仙台駅前発 **7:49、8:18、8:48、9:18、9:48**

### 雨の日には「レイニーバス」☂

前日の**17:00**に仙台管区气象台より発表される**宮城県東部地区の6～12時の時間帯の降水確率が50%以上**の場合、平日に限り運行されます。  
(学校休校期間中は運行されません。)

#### 工学部・宮教大線

仙台駅前発宮教大行(系統番号715)

仙台駅 **7:55、8:25、9:38、9:45**

宮教大発仙台駅前行(系統番号S715)

宮教大 **16:03、16:23、17:23、17:43**

#### 動物公園循環線

仙台駅前発愛宕大橋先まわり(系統番号609)

仙台駅 **7:45、9:40**

川内キャンパス



仙台駅

# 東北大学キャンパスバス

本学の学生・教職員のための無料バスサービスで、学生の場合、通学や講義・課外活動等でのキャンパス間移動の際に利用できます。本年度の運行は**4月6日(金)**から開始となります。

**ルート1** **三条地区ー川内キャンパスー青葉山キャンパス**  
(国際交流会館、川内郵便局、入試センター、自然史標本館、工学部中央、工学部東)

**ルート2** **片平キャンパスー川内キャンパスー青葉山キャンパス**  
(片平キャンパス、植物園入口、入試センター、自然史標本館、工学部中央、工学部東)

**ルート3** **雨宮キャンパスー星陵キャンパスー川内キャンパスー青葉山キャンパス**  
(雨宮キャンパス正門、医学部1号館、入試センター、自然史標本館、工学部中央、工学部東)

※発着時刻などについては、掲示版・ホームページでお知らせしています。

トップページの「**在学生の方へ**」から「**キャンパスバス**」をクリックしてください。

## 運行経路マップ



## 災害時における安否確認

災害が発生すると、一斉に多くの人たちが電話を使い家族や友人等の安否確認を始めます。こうした状況になると、通信システムが麻痺したり、電話会社が規制をかけたりするなどして、電話がかかりにくくなったりします。以下に安否確認の例を紹介しますので、活用してください。

### ● 災害用伝言サービス

各電話会社が提供している「**災害用伝言ダイヤル(171)**」、「**災害用ブロードバンド伝言板(WEB171)**」、「**災害用伝言版**」を活用する。

災害用伝言板

検索 

### ● メール・インターネット

東日本大震災においては音声通話よりつながりやすい結果となっていますので、大規模災害時には、Eメール、携帯メールなどを活用する。

### ● 公衆電話(災害時優先電話)

公衆電話は災害時優先電話に指定されています。あらかじめ設置されている場所を確認しておきましょう。

このほか、3月1日よりNTTドコモから「**災害用音声お届けサービス**」の運用が開始されました。

**万一来て、家族の間で災害時の連絡方法や集合場所等を決めておきましょう。**

## 東北大生として良識と責任ある行動を!

大学生による不祥事がときどきマスコミをにぎわせることがあります。報道例を見ると、**暴行・わいせつ、痴漢、盗撮等の性犯罪、大麻等の薬物、インターネット関連、アルハラ(飲酒強制)**などであり、大学生の引き起こす事件の傾向を察することができます。こうした行為は、社会においては法律によって厳しく罰せられることにはなりますが、大学においては学則に基づき退学や停学といった懲戒処分を行うこととなります。自己の欲求等を満たす犯罪行為は、時によっては大学生活を失ってしまうことにつながってしまいます。

日頃から**他者の人権の尊重(思いやり)と法令遵守の精神**を持ち、**東北大生として良識と責任ある行動**を心がけてください。

**ダメ!  
絶対!**

- 盗撮・わいせつ等の性犯罪
  - 大麻、覚せい剤等の薬物乱用
  - インターネット上での中傷等の書きこみ
  - 未成年の飲酒、アルハラ
  - セクハラ等のハラスメント行為
- その他法律に抵触する行為

## ボランティア活動を名目として 人を集める団体に注意

東日本大震災の発生から1年が経過しました。被災地では依然としてボランティアのニーズが高く、学生のみなさんが、自発的な意思と判断に基づき、学業や日常生活に支障が出ない範囲でボランティア活動に従事することは、未だに困難な状況にある被災者の支援と復興のために、とても有意義なことです。

ところが、ボランティア活動に参加しようというみなさんの善意を利用して、ボランティアとは無関係な活動をさせようとする団体が出てきています。このような団体では、最初はボランティア活動を実際に行うことが多いものの、次第に「勉強会」、「調査研究」、「人材育成」など、特定の組織・団体の強化を目的とした活動をするように言われ、参加者が団体をやめようとする、執拗に継続や復帰を迫られる事例も報告されています。

このような団体は、仮にボランティア活動を行っているとしても、他の活動への参加者を集めるための単なる名目としてボランティア活動を利用している可能性があります。学生のみなさんには、通常のボランティア団体であると思い込んでこのような団体の活動に安易に巻き込まれることのないよう、十分に注意してください。

もしも、ボランティア団体だと思っていたのに、それとは違う活動をするように言われたり、周囲の人がどんどんやめていくなど、何かおかしいと感じたときは、すぐにボランティア支援室に相談してください。

なお、ボランティア支援室では、ボランティア活動に興味のある学生のみなさんに安全な団体を紹介しています。ボランティアに参加する際には、ポスターやチラシを見るだけで判断せず、一度ボランティア支援室にご相談いただくことをおすすめします。

東日本大震災学生ボランティア支援室  
教育・学生支援部管理棟1階②窓口:022(795)7818

※震災ボランティアに関する情報については、トップページの「東日本大震災に関する情報」から「学生災害ボランティアについて」の順にクリックしてください。

## 宮城県美術館キャンパスメンバーズ制度を利用しよう!

### — 学生証の提示で、常設展が無料、特別展が半額 —

本学では、宮城県美術館のキャンパスメンバーズ制度に加入しており、学生証を提示すれば、同美術館の常設展は無料、特別展は半額で何度でも観覧できます。ぜひこの制度を利用し、美術文化に触れ、幅広い教養を身につけ、豊かな人間性を育ててください。