

# お知らせ

「研究不正」を知っていますか？

- ・ねつ造 Fabrication
- ・改ざん Falsification
- ・盗用 Plagiarism



文部科学省のガイドラインでは上記を「特定不正行為」と位置付けています。附属図書館では、研究不正の認識がないまま学生のみなさんがこうした行為に及ぶことのないよう、研究不正防止のキャンペーンを開始しました。

kippi8

# お知らせ

## ねつ造 Fabrication とは・・・？

存在しないデータ、研究結果等を作成すること。

実験・調査をしていないにも関わらず結果が出たように装ってしまうことです。過去には、マウスの毛をフェルトペンで黒く塗って、黒いマウスの皮膚を移植できたと報告した例もあります。



# お知らせ

改ざん Falsification とは・・・？

研究資料・機器・過程を変更する操作を行い、データ、研究活動によって得られた結果等を真正でないものに加工すること。

仮説としてたてたストーリーに合うように**数値を操作したり、画像を編集**したりすることが該当します。



tioppig

# お知らせ

## 盗用 Plagiarism とは・・・？

他の研究者のアイデア、分析・解析方法、データ、研究結果、論文又は用語を当該研究者の了解又は適切な表示なく流用すること。



コピーもここに入ります。必要な場合は引用だと明確にわかる体裁とし、自分と他人の文章を区別しなくてはなりません。

kippi8

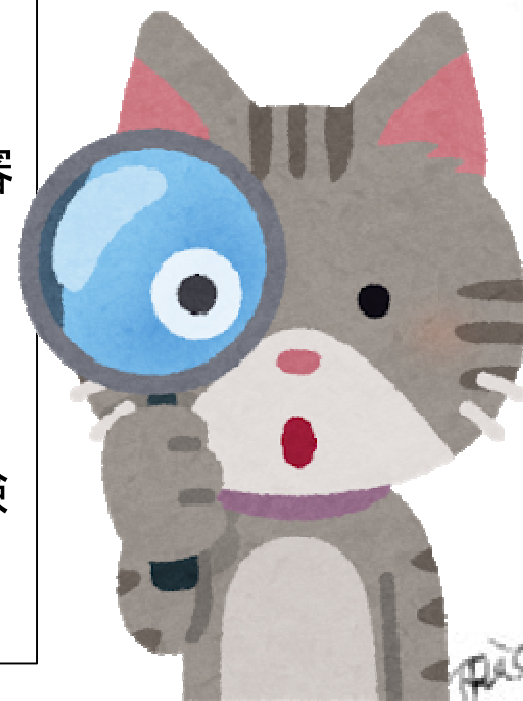
# お知らせ

## 研究倫理の理解も大事

ヒトを対象として研究する際には生命倫理を守る必要があります。

具体的には研究開始の前に研究機関の倫理審査委員会の審査を受けなくてはなりません。また、対象者にもきちんと説明し、研究内容の理解を得た上で、同意してもらう必要があります。

医学的な研究に限らず、行動観察や調査・実験等を実施する場合にも必要となることがあります。各学部・研究科のルールに従ってください。



# フェアプレーでいこう！

「科学研究における不正行為は、真実の探求を積み重ね、新たな知を創造していく営みである科学の本質に反するものであり、人々の科学への信頼を揺るがし、科学の発展を妨げ、冒涇するものであって、許すことのできないものである。このような科学に対する背信行為は、研究者の存在意義を自ら否定することを意味し、科学コミュニティとしての信頼を失わせるものである。」

(「研究活動における不正行為への対応等に関するガイドライン」より)



図書館で紹介された本を読むとさらに詳しくなれるにや・・・



## 出典：

1. 研究不正：科学者の捏造、改竄、盗用 / 黒木登志夫著. -- 東京：中央公論新社，2016.4. (中公新書；2373).
2. 研究活動における不正行為への対応等に関するガイドライン（平成26年8月26日 文部科学大臣決定）
3. 国立大学法人東北大学における公正な研究活動の推進に関する規程（平成25年9月24日規第100号. 平成30年5月8日改正）
4. あなたならどうする？：誠実な学びと研究を考えるための事例集. -- 仙台：東北大学学務審議会，2018.3. (東北大学 学習・研究倫理教材. Part.1)
5. 東北大学における研究不正の対応に係る体制整備について  
<http://www.bureau.tohoku.ac.jp/kenkyo/fb/fuseibousi.htm> (参照：2018/8/23)